

## 商品保証規定

この商品保証規定は、記載内容の範囲で弊社商品（以下、本商品といいます）を無料修理、または交換することをお約束するものです。

- ご注文番号が不明な場合は、有料修理とさせていただきます。
- 保証期間はご購入日より1年間です。

注意書、取扱説明書等に従った使用方法（以下、正常なご使用状態といいます）で保証期間内に故障した場合は、無料修理または弊社の判断により同等品へ交換致します。

保証の対象となるのは本商品の本体部分のみです。ソフトウェア、付属品、消耗品、関連するデータ等は保証の対象とはなりません。

### 1. 保証対象外

- ・落下・衝撃等、本商品のお取扱いが不適当なため生じた故障もしくは損傷の場合
- ・工事、使用上の誤り、不当な改造による故障もしくは損傷の場合
- ・火災、地震、水害、落雷、ガス害、塩害およびその他の天災地変、公害または異常電圧等の外部的事情による故障もしくは損傷の場合
- ・接続時の不備に起因する故障もしくは損傷の場合
- ・接続している他社製品に起因する故障もしくは損傷の場合
- ・正常なご使用状態に反するお取扱いに起因する故障もしくは損傷の場合
- ・消耗品、付属品に起因する故障もしくは損傷の場合
- ・合理的使用方法に反するお取扱い、またはお客様の維持・管理環境に起因する故障もしくは損傷の場合
- ・その他弊社が保証対象外と判断した場合

### 2. 修理

- ・本商品を送付される場合、発送時の費用はお客様のご負担、弊社からの返送時の費用は弊社負担とさせていただきます。
- ・弊社は、輸送中の事故に関しては責任を負いかねます。
- ・弊社が修理に代えて交換を選択した場合における本商品、もしくはその部品は弊社にて適宜処分しますので、お客様にはお返し致しません。

### 3. 免責

- ・本商品の正常なご使用状態以外で生じたお客様の直接、間接の損害につきましては、弊社は一切の責任を負いません。
- ・本商品の故障もしくは使用によって生じた関連する保存されたデータの毀損・消失等について、弊社は一切の責任を負いません。
- ・本商品に隠れた瑕疵があった場合、弊社は無償にて当該瑕疵を修理、または瑕疵のない商品か同等品に交換致しますが、当該瑕疵に基づく損害賠償責任を負いません。

### 4. 保証有効範囲

- ・この商品保証規定は、日本国内で使用される場合に限り有効です。(Our company provide s the service under this warranty only in Japan.)
- ・弊社は出張修理を行っておりません。持込・配送修理のみ対応しております。

※ この保証書は記載内容の範囲で無料修理をお約束するものです。従ってこの保証書によって、お客様の法律上の権利を制限するものではありませんので、保証期間経過後の修理についてご不明の場合は、お買い上げの販売店、又は弊社営業所にお問合わせ下さい。

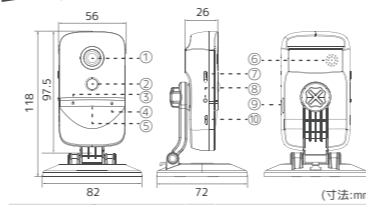
製品保証書		お名前
※保証期間	ご購入日 年 月 日 より <b>1年間</b>	ご住所
製品型番		ご購入店所在地
※製造番号 シリアルNO.		

株式会社SREE 〒461-0043 名古屋市東区泉1-6-27  
TEL : 050-5306-7252 MAIL : support@relica.jp

※商品の仕様や内容等は、改良のため予告なく変更される場合がございます。

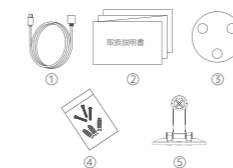
# 取扱説明書 屋内用スマートWiFi防犯カメラ

## 本体



① レンズ	⑥ スピーカー
② PIR	⑦ 電源スイッチ
③ WiFiランプ	⑧ WiFiリセットボタン
④ 充電ランプ	⑨ MicroSDスロット
⑤ マイク	⑩ 充電用USBソケット

## 付属品



- ① 充電用USBケーブル ×1本
- ② 取扱説明書 ×1部
- ③ 設置位置ステッカー ×1枚
- ④ カメラ取付ビス ×1セット
- ⑤ カメラ用ブラケット ×1個

※③のステッカーはカメラ用ブラケットを天井や壁面に取付ける際の位置目安にご活用ください。

## 仕様

レンズ	2.1mm/110°
映像圧縮方式	H.264
音声	双方向通話
WiFi	IEEE802.11b/g/n (2.4GHz)
赤外線暗視	5m
センサー	PIR
動体検知	検知後30秒間録画、その後検知がない場合スリープモード
充電方法	5V/1A MicroUSBケーブル
サイズ	82×72×118mm
対応ストレージ	最大32GB MicroSDカード
重量	153g
バッテリー	1500mAh
	1日10回程度の動体検知がある場合、約30日間動作可能

## ※ご使用に必要なもの

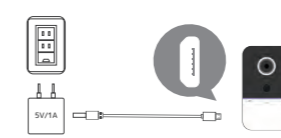
- インターネット回線
- WiFiルーター (2.4GHz)
- スマートフォン (iOS,Android)

## 本製品の基本的な使用方法



本製品は最初に充電、登録作業を行いません。そのあとはバッテリーサイクルを理解し、適切に充電と設置を繰り返すだけです。再登録の必要はありません。※WiFiリセットボタン長押しは初期化されます

## 【1】カメラ本体を充電する

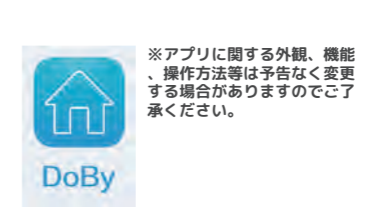


最初にカメラ本体を充電します。満充電には最大約6時間程度要します。



△(注意) スマートフォンに付属されているACアダプター(5V/1A)を必ずご使用下さい。それ以外のACアダプターを接続するとカメラ本体が故障する可能性があります。

## 【2】視聴アプリをインストールする



※アプリに関する外観、機能、操作方法等は予告なく変更する場合がありますのでご了承ください。

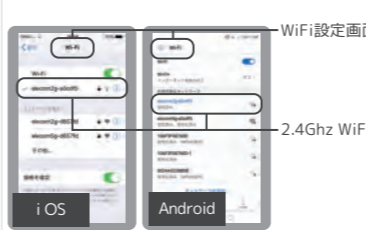
お手持ちのスマホのアプリストア(App StoreもしくはPlayストア)より該当アプリ「Doby」をダウンロード、インストールしてください。

## 【3】アプリアカウントを作成する



アプリを開いてアカウントを作成します。「ユーザー登録」をタップし、メールアドレス、パスワードを設定します。使用契約書を読み「同意する」にチェックを入れたのちに「決定」をタップします。完了すると「ホーム画面」が出現します。

## 【4】スマホ本体をWiFiへ接続する



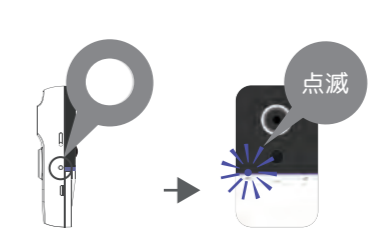
お手持ちのスマホ本体WiFi設定画面を開き、使用するご自宅の2.4GHz帯域のWiFiへ接続します。

## 【5】ルーターの近くで電源を入れる



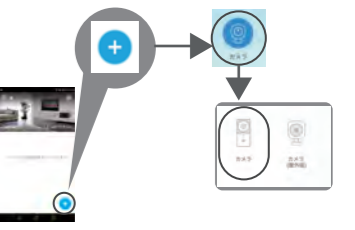
ルーターの近くでカメラ本体の電源を入れます。(登録後)電源をONするとスタンバイモードに入り、動体検知中のみ動作します。

## 【6】カメラのランプを点滅させる



カメラ背面の「WiFiリセットボタン」を7秒程度押し、離すとカメラ前面の「WiFiランプ」が青色で点滅します。

## 【7】カメラ登録を開始する



アプリを開きカメラ登録手順へ進みます。ホーム画面「+」をタップし登録を開始します。「スマートカメラ」>「クラシック接続」>「カメラ」

## 【8】カメラのランプを確認し進む



カメラのランプが青色に点滅していることを確認して「チェックOK」をタップしてください。

## 【9】「DOG-xxx」をタップする



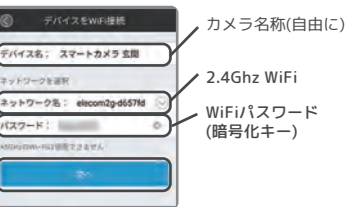
「DOG-xxx」をタップします。この時点ではスマホがカメラをアクセスポイントとして認識しています。

## 【10】WiFi情報を入力する



該当項目にお使いのWiFiの情報を入力します。この情報は正しく入力してください。

## 【11】登録中…



カメラはP2Pサーバーへ接続されます。完了するまで待ちます。通信環境が不安定な場合、【10】入力項目に誤りがある場合は登録に失敗します。

## 【12】カメラ登録完了



登録が完了したら「セーブ」を押してホーム画面に戻ります。

## △カメラ本体ランプステータスについて

登録前のランプ点滅	充電中
充電ランプが黄色で点灯	充電完了
充電ランプが黄色で点灯後消灯	WiFi接続中
WiFiランプが青色で点滅	WiFi接続完了
WiFiランプが赤色で点滅 ※	通常状態
WiFiランプが消灯	

※2分以上点滅しても動作しない場合は、カメラをリセットしてルーターが正常かどうか確認してください。

★登録後のランプ点滅

WiFiランプが青赤で交互点滅 アップデート中

※電源OFF、WiFiリセットボタンの長押しは絶対に行なわないでください。故障の原因となります。

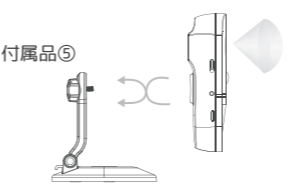
## 【13】ライブ映像を確認する



アプリホーム画面に登録されたカメラが追加されています。タップするとライブ映像を開観できます。ライブ再生できない場合はお時間を空けてからご覧ください。

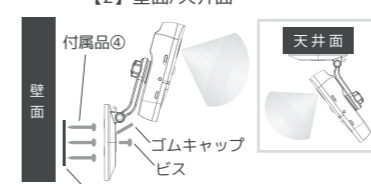
## カメラ設置

### 【1】据置



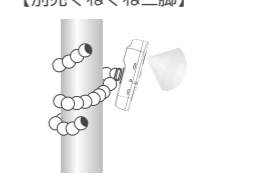
【1】カメラ本体背面にカメラ用ブラケットを取り付け【2】壁面や天井へ取り付けることも可能です。付属品③の設置位置ステッカーを利用してビス位置を定めながら固定します。

### 【2】壁面/天井

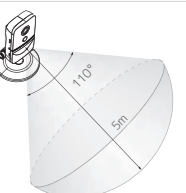


【2】壁面や天井へ取り付けることも可能です。付属品③の設置位置ステッカーを利用してビス位置を定めながら固定します。

### 【別売くねくね三脚】



くねくね三脚(別売)を使用することで自由度の高い設置が可能になります。上記のような支柱への設置の他、様々な場所に設置することができます。カメラ本体背面のネジ穴にくねくね三脚を接続してご使用ください。



## △設置時の注意事項

- ・カメラをビスで固定する前に、必ずカメラ映像の視聴確認を行ってください。
- ・通信が不安定な設置環境の場合、ご使用頂けない場合がございます。



## 専用視聴アプリDobyについて



### <Doby の概要>

Doby はバッテリー搭載スマート防犯 WiFi カメラを使用するため必要なアプリです。使用するためには Doby アカウントを取得する必要があります。つまりアカウントユーザーベースでの防犯管理が可能であるということです。例えば使用するスマホが変わっても該当アカウントでログインすることができれば登録されたカメラの情報を確認することができます。Doby アカウント1つで複数台のカメラを管理することも可能です。

### <Doby アプリ機能一覧>

ライブ映像再生・録画映像再生・動体検知通知・双方向通話（屋内のみ）・動体検知録画（要録画ストレージ）・スクリーンショット・スケジュール設定・シェア設定・時間設定・拡大表示 etc.

### ホーム画面とライブ再生画面について

#### 【ホーム画面】

- ユーザー通知
- 全体設定
- テーマ設定
- スマートカメラ 玄関
- WiFiオンライン
- カメラ登録 (+)

#### 【ライブ再生画面】

1. カメラ設定  
カメラ本体設定、MicroSD カード設定、映像方向設定、アップデートなどおこなえます。
2. メニューバー  
スクリーン スピーカー マイク 拡大 ショット
3. セキュリティ機能  
動体検知に関わる設定をおこなえます。
4. 録画再生  
カメラの録画映像を閲覧できます。※要録画ストレージ
5. シェア  
カメラ登録を解除（削除）します。

#### 拡大表示

カメラがオフラインになるのは…

カメラがオフラインになる原因は以下です。

1. カメラバッテリーが切れてしまっている → 再充電しましょう
2. インターネットにアクセスされていない → お使いのインターネット環境を確認しましょう

### 【使い方その1】通知画像/録画映像を見てみましょう

#### 通知画像の閲覧

ダウンロード可能です

#### 録画映像の閲覧 ※要録画ストレージ

### 【使い方その2】検知/撮影設定を変更しましょう

#### 【ライブ再生画面】セキュリティ機能

1. 動体検知 ON/OFF  
動体検知機能自体を ON/OFF できます。
2. インターバルアラーム  
動体検知時の次の検知までの時間（インターバル）を設定できます。
3. 検出感度  
動体検知の感度を変更できます。
4. アラーム警報時間  
動体検知する曜日 / 時間を設定できます。（スケジュール機能）

#### 【ライブ再生画面】撮影設定

- カメラの名称を変更できます。
- 登録されたテーマ箇所を変更できます。
- カメラ本体の各種ステータス（バッテリー / ファームウェア etc）を確認できます。
- カメラに登録された WiFi を変更できます。
- MicroSD カード録画を ON/OFF できます。MicroSD カードの状態を確認できます。
- 映像の向きを設定できます。
- カメラの設定時間を変更できます。
- カメラ登録を解除（削除）します。

### 【使い方その3】他のアカウントと共有しましょう

事前に他のメールアドレスでアカウントを取得しておく必要があります。シェアされた側の操作権限はライブ再生のみとなります。

#### シェアする側

#### シェアされる側

通知も共有するには…  
通知を共有する方法としてはシェアする側のアカウントと同様のアカウントでログインする方法があります。

### 【使い方その4】その他設定を確認しましょう

#### 【ホーム画面】設定

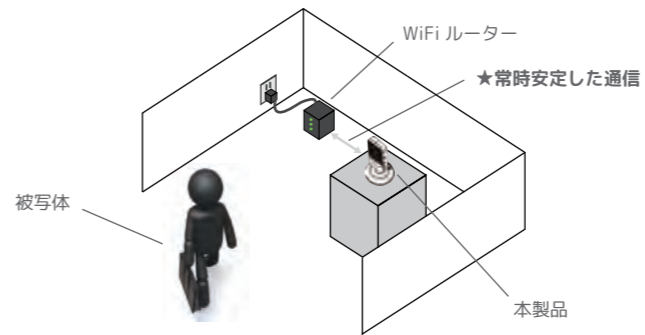
- 通知に関する設定です。アプリプッシュ通知自体、通知サウンド、通知バイブレーションの ON/OFF をできます。
- アプリ内のキャッシュを削除します。
- アプリ自体をシェア（紹介）できます。
- アプリバージョンなど確認できます。

#### 【ホーム画面】標準モード

1. テーマ名称  
登録テーマ名称を変更できます。
2. 表紙選択  
テーマ内のホーム画像を設定できます。
3. 標準モード  
全登録カメラの動体検知通知設定を個々に設定します。
4. 帰宅モード  
テーマ内すべてのデバイスの移動検出および通知を行わない。
5. 外出モード  
テーマ内すべてのデバイスの移動検出および通知を有効。

## ご使用上のヒント

### 当製品の検知ロジックとWiFi通信の関係性



本製品の動体検知手順は、【検知→起動→撮影→通知を送信】となります。この過程における【検知】には人感センサー（PIR）が採用され、精度の高い検知を実現しています。つまり本製品は温度変化を検知トリガーとし起動するため、高温な物体は撮影対象とされます。（一例：人間、動物、高温になる車両エンジン、大気温度変化 etc.）

またカメラは【検知→起動→撮影】の過程で1秒から2秒のタイムラグが発生します。動体検知しているのに画像に何も映っていないなどの現象が発生する場合は、被写体とカメラが近距離で、被写体が通過後に撮影されている可能性があります。こういった現象が頻出する場合、撮影を希望する範囲に合わせカメラの設置箇所を変更することをおすすめいたします。

※本製品の全ての動作には安定した WiFi 通信環境が必須です。カメラはルーターと正常に通信されないと、デバイスオフラインとされ稼働しません。

### 内蔵バッテリーについて

撮影状態	ライブ映像連続再生
カラーモード (LED 非点灯時)	約 6.5 時間
暗視モード (LED 点灯時)	約 4.5 時間

### 【赤外線照射】



### 【バッテリー残量の確認】

本製品はバッテリーが内蔵されており、それにより完全な独立稼働を実現しています。動体検知回数、ライブ視聴時間によって、バッテリーの消費速度に差異が発生します。また本製品には、夜間撮影のための赤外線 LED が搭載されています。夜間撮影時の赤外線 LED 点灯状態は点灯しない場合に比較し、バッテリーの消費が激しくなります。つまり夜間暗視が長時間にわたる場合は、通常よりも早めにバッテリーが消費してしまうので、注意しましょう。バッテリー残量の確認方法：【ライブ視聴画面（ライブ視聴）】>【機能設定】>【デバイス情報】>【バッテリー容量】

※デバイスオフラインは通信環境が不安定な場合、またバッテリー切れの場合に発生します。※バッテリーは内蔵されているため、取り外すことができません。

次の場合、発熱、発火、感電、けが等の原因になります。直射日光、高温、多湿、火気や高電圧電線の近くで使用、保管しない。電線が覆われている場合は使用を避け、内部に水やその他の液体を入れたり、濡らしたりしない。彫刻したケーブルを使用しない。小さなお子様の手の届くところや、見えないケーブルを隠すような場所には設置しない。修理や交換をする場合、必ず電源を切り、かつ、必ず電源を切った状態で作業を行う。充電済みのバッテリーは必ず充電済みの状態で保管する。充電済みのバッテリーは必ず充電済みの状態で保管する。充電済みのバッテリーは必ず充電済みの状態で保管する。充電済みのバッテリーは必ず充電済みの状態で保管する。

### アカウント削除手順

1. アプリで登録されたカメラを削除します  
方法は「リセット手順」をご覧ください。
2. 以下アプリ内操作でアカウント削除します

#### 【ホーム画面】アカウント

アプリホーム画面左上「三」→「アカウント」→「ログアウトアカウント」→「キャンセル申請」→認証コードを入力  
登録されているメールアドレスに削除用認証コードメールが自動送信されます。メールに記載の認証コードを入力します。→キャンセルを確認

※認証コードメールが届かない場合、自動で迷惑メールフォルダに移動されてしまっているなど考えられます。

よって調査された場合、または訴訟または仲裁の過程にある場合、Cylan は政府の規制に従ってデータを保持する権利を有します。

キャンセル申請

### より便利に扱うために

#### 【WiFi中継器(別売)で安定通信を実現】

本製品の全ての動作には安定した WiFi 通信環境が必須です。不安定な通信環境の場合、カメラは正常に動作しません。これを防ぐ方法として WiFi 中継器のご利用をおすすめしています。WiFi 中継器は WiFi の電波を中継することが可能で、ルーターからの電波の延長を実施する場合には有効な手段です。不安定な動作や正常でない現象が発生する場合は、中継器のご利用をご検討ください。

#### 【外部ストレージで映像録画】

本製品で使用できる MicroSD カードは市販の SD/SDHC カードです。最大対応容量は 32GB となります。



- 容量 -	- 1 日 10 回の撮影で -
4GB	約半年録画
8GB	約 1 年間録画
16GB	約 2 年間録画

※撮影前に必ずフォーマットを実行してください。※正常に撮影できない場合は、別の MicroSD カードで撮影をお試しください。安定したインターネット環境にてご利用ください。※現在の動作確認済ストレージは Samsung 社製、KingSton 社製、Sandisk 社製です。ただし外部ストレージの正常動作をお約束するものではないことをご了承ください。

### リセット手順

1. アプリで登録されたカメラを削除します

#### 【Android】

設定  
削除

#### 【iOS】

●から●および関連データを削除してもよろしいですか？  
削除 キャンセル

アプリホーム画面から削除、もしくは、「【使い方その2】検知 / 撮影設定を変更しよう」項目の「登録を解除」でアプリからカメラを削除します。（専用視聴アプリ Doby について項目を確認）

Android の場合：長押しで削除  
iOS の場合：左スワイプで削除

2. カメラ本体をリセットします

点滅

カメラ本体背面「WiFi リセットボタン」を 5 秒ほど押し青色ランプが点滅します。この時点でアプリ・カメラ本体ともに初期化されました。

### PIRセンサーの注意事項

- ・人感センサーが正しく感知しない例
- ・動物（犬や猫）によって動作する場合があります。
- ・人がゆっくり動く場合には感知しにくく、全く動かない場合には感知しません
- ・周辺温度と人体の温度差について  
夏季など周辺温度が高い場合、人体との温度差が小さくなり、人感センサーの感度が低下します。人体の体温は各部（頭、胴体、腕、足）で異なり、衣服によっても温度が変わりますが、周辺温度がおおよそ 25℃以上になると感度が低下し始め、30℃を超えると感知しにくくなります。
- ・センサーの感知不良、誤作動の原因となる設置事例
- ・エアコン（室外機）の吹き出し口の近くや吹き出し口に対向する場所
- ・のれんやカーテンなど、風に反応しやすい物が近くにある場所
- ・大理石など、反射の強い床材が設置されている場所
- ・感知エリアに、交通量の多い道路などが含まれている場所
- ・振動の激しいボールなど、不安定な場所に設置された場合
- ・昼間でも暗い場所
- ・壁など、前面に遮蔽物のある場所（透明なガラスでも感知しません）
- ・夜間でも明るい場所
- ・照明器具からの光が直接センサーに入る場合